

PIRNES- JA LAUKKA-SUKUKUNTIEN ALKUVAIHEITA

Pirnesten taustat asiakirjojen ja Y-DNA:n perusteella



Ari Kolehmainen, Suku- ja historiapalvelu Menneen jäljet
3.4.2023

Aluksi

Tutkimuksen lähtökohtana oli selvittää samaan aikaan Pirnes-nimeä kantavien sukujen taustaa, mutta varsinaisesti pääpaino oli Haapaveden Laukoissa, joissa pääosa Pirnes-sukujen juurista on aiemman tutkimuksen perusteella arveltu olevan. Sukujen taustojen selvittämisessä hyödynnettiin perinteisen asiakirjalähtöisen sukututkimuksen tukena isälinjaisia Y-DNA-tuloksia, joita sukuhaarojen mieslinjaisista jälkeläisistä on otettu.

Isälinjaisten DNA-testien perusteella oli jo ennen asiakirjatutkimusta nähtävissä, että asiakirjatutkimuksessa Haapaveden Laukkoihin yhdistetyt Pirnes-suvut eivät voi millään kaikki, jos lopulta mikään, polveutua Laukoista, sillä sukuhaaroista löytyi useita erillisiä isälinjoja. Aiemman sukututkimuksen perusteella kaikki olisivat kuitenkin Laukka-sukua, joka ei näyttänyt olevan mahdollista. Laukkojen alkuperän oli uskottu olevan Jääsken Laukkasten suvussa.

Isälinjaisen asutushistorian metodina on jälkeläislevinnän tutkiminen. Jos esimerkiksi keskimäärin 1200-luvulla tapahtuneen mutaation jälkeläiset painottuvat asiakirjojen alkaessa 1500-luvulla tietylle alueelle, vaikkapa Säämingin eli Savonlinnan ympäristöön, on todennäköistä, että jo mutaation omannut kantaisä on asunut lähitöillä.

Mikä on Haapaveden Mieluskosken Laukka-suku?

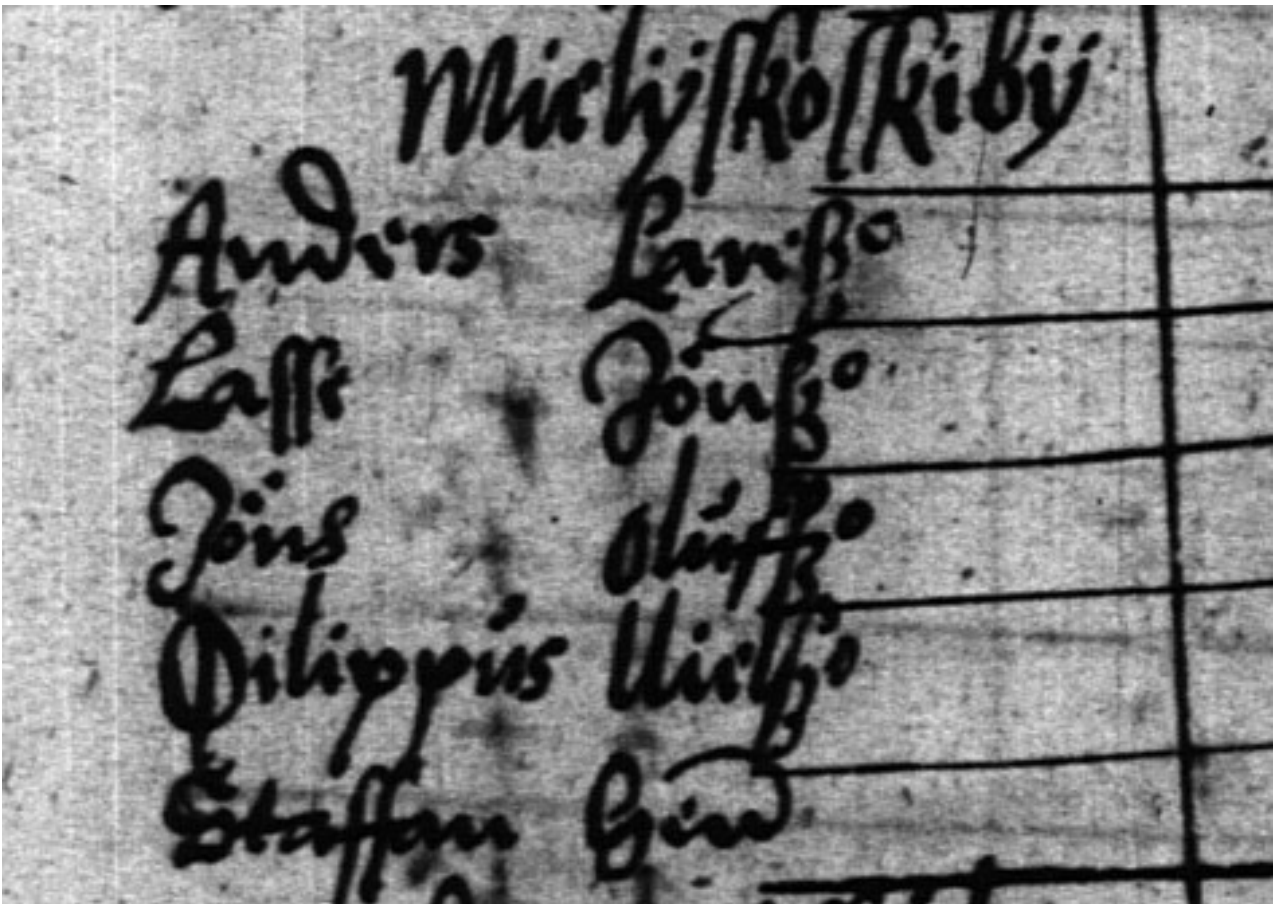
Aiemman teorian mukaan Haapaveden Laukat olisivat alkuaan Jääsken Laukkasia. Mitään varsinaista tarkempaa todistusta tälle ei ymmärtääkseni kuitenkaan ole ollut. Lähdin selvittämään asiaa käyden läpi Haapaveden seudun verotusluettelot 1500- ja 1600-luvuilta, mutta verotusluetteloiden (maakirjat, kymmenysluettelot, henkikirjat) perusteella Laukka-nimeä ei kuitenkaan esiinny verotusluetteloissa ennen 1640-lukua. Vaikeuttaa selvästi siltä, että käsite ”Haapaveden Laukat” on myöhemmin syntynyt termi, eikä varsinaista Haapaveden Laukka-sukua ole vanhastaan ollut.



Lopputuloksena voidaan todeta Laukan talon isännyyden vaihtuneen 1600-luvulla tiuhaan tahtiin eri sukujen kesken. Laukan talon taustalla ei ole ollut vanhaa varsinaista Laukka-sukua, vaan talo on saanut nimensä talon ensimmäisen isännän (Lauri Jussinpoika) etunimen kutsumanimestä. Laukkasten suvun eri sukuhaaroja tutkiessani olen törmännyt samaan ilmiöön. Pulkkilan Laukan talo syntyy 1600-luvulla samaan tapaan, kun isäntänä oli kaksi Lauria peräkkäin. Nämä Pulkkilan Laukat ottivat Kiuruvedelle Savon puolelle muuttaessaan käyttöön sukunimen Laukkanen, vaikka suku ei edes polveutuvat Laukkasista, vaan Laukkojen aiempi sukunimi oli Pulkkinen.

Haapaveden Laukka-suvun 1500-luvun sukujuonnot vaikuttivat muutenkin epävarmoilta. Mukana oli monia oletuksia veljeksistä, vaikka ainoa todiste tähän oli sama patronyymi. Koska talonnimenä alettiin käyttää 1640-luvulta alkaen Laukkaa, ei tästä ole taaksepäin pääteltävissä, että suku olisi alkuaan Laukkasia. Laurin yleisenä kutsumanimenä näyttää olleen Laukka ja talojen nimet johdettiin suhteellisen usein isäntien etunimistä.

Laukka-talon perustajana on pidetty Jussi Ollinpoikaa, joka perusti Pyhäjoen historian mukaan Laukan talon vuonna 1594. Tuona vuonna Jussi Ollinpoika kylläkin ilmestyy veroluetteloihin, mutta myöhempi Haapaveden Laukan 1 manttaalin kantatalo näyttää syntyneen hänen aikalaisensa Lauri Jussinpojan talosta.



Kuva 1. Kuvassa vuoden 1595 kymmenysluttelo, jossa myöhemmän Haapaveden Mieluskoski on ensimmäisen kerran erotettu omaksi kyläkseen Haapajärven kylästä. Isännät: Antti Laurinpoika (Anders Larsson), myöhemmin Laukan talon nimen saavan talon isäntä Lasse Jönsson (Lasse Jussinpoika), Jussi Ollinpoika (Jöns Olufsson), Volppu Niilonpoika (Vilippus Niclasson), Tahvo Heikinpoika (Staffan Hin). Lähde: Pohjanmaan voutikuntien tilejä > Asiakirjat > 4809 Pohjanmaan voutikunnan ja Oulun erämaan kymmenysluettelo (1595-1595): Tiedosto 72.

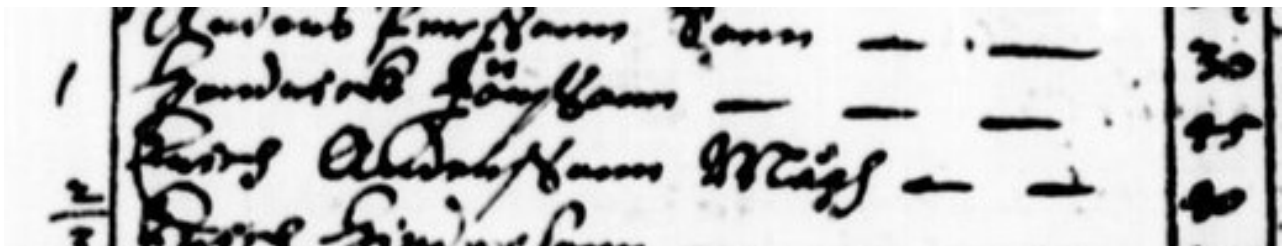
Lauri/Lasse/Laukka Jussinpoika isännöi taloa vuoteen 1620 asti. Kertaakaan tuona aikana talonnimenä ei mainittu Laukkaa. Voidaan päätellä hänen kutsumanimenä olleen Laukka, koska hän jätti talolle etunimensä. Veroluetteloiden perusteella on mahdotonta sanoa, mitä sukua tai mistä talosta hän oli kotoisin. Sukunimeä

hänellä ei näytä olleen käytössä, joten tausta voi olla vanhaa pohjalaista ja läntistä linjaa. Laurilla7Laukalla ei näytä olleen poikia, joten mieslinjan sammua jo alkuunsa, ei hänen Y-DNA:ta voi enää selvittää.

Laukka Jussinpoikaa seurasi isäntänä vuodesta 1621 lähtien Heikki Jussinpoika (s. noin 1582), joka ei iältään käy hänen veljekseen, vaan Heikki oli mahdollisesti talon vävy. Ikäarvio perustuu ruodutusluetteloihin, joissa oli alkuvaiheessa 1620-1630-luvuilla ikätietoja.

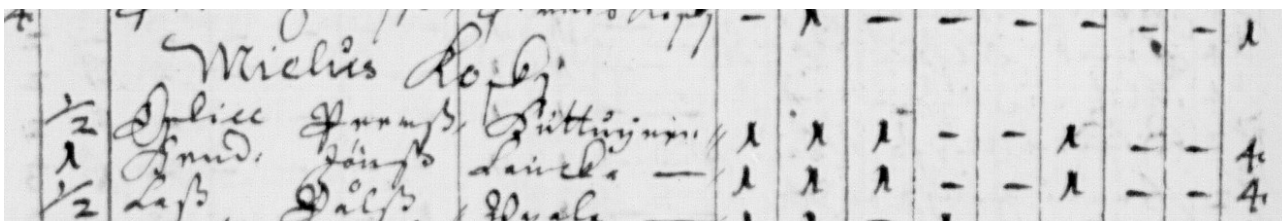
Veroluetteloiden perusteella Laukka esiintyi talonnimenä ensimmäistä kertaa vuonna 1649. Nimen syntyhistoria voidaan yhdistää selkeästi sen pitkäaikaiseen isäntään Lauri Jussinpoikaan, jonka kutsumanimi Laukka on eittämättä ollut.

Mieluskosken Laukan talo oli aluksi ½ manttaalin talo, mutta kasvoi jo 1610-luvun alkuun tultaessa yhteen kokonaiseen manttaalin. Talon toisen isännän, ilmeisimmin vävy Heikki Jussinpojan (s. noin 1582) kanssa taloa asui hänen vävykseen ruodutusluettelossa merkitty Erkki Antinpoika (s. noin 1587), joka saattoi kuitenkin olla ikänsä puolesta edellisen isännän toinen vävy. Tällöin Heikki Jussinpoika ja Erkki Antinpoika olisivat lankoja, joilla olisi ollut sisaret vaimoina.



Kuva 2. Vuoden 1627 ruodutusluettelossa Mieluskosken 1 manttaalin talon isäntä Heikki Jussinpoika (Hendrick Jönsson), joka on merkitty 45-vuotiaaksi ja hänen vävykseen (mâgh) kirjattu Erkki Antinpoika (Erich Andersson), joka olisi puolestaan 40-vuotias. On kuitenkin mahdollista, että he ovat todellisuudessa lankoja keskenään. Lähde: SSHY.

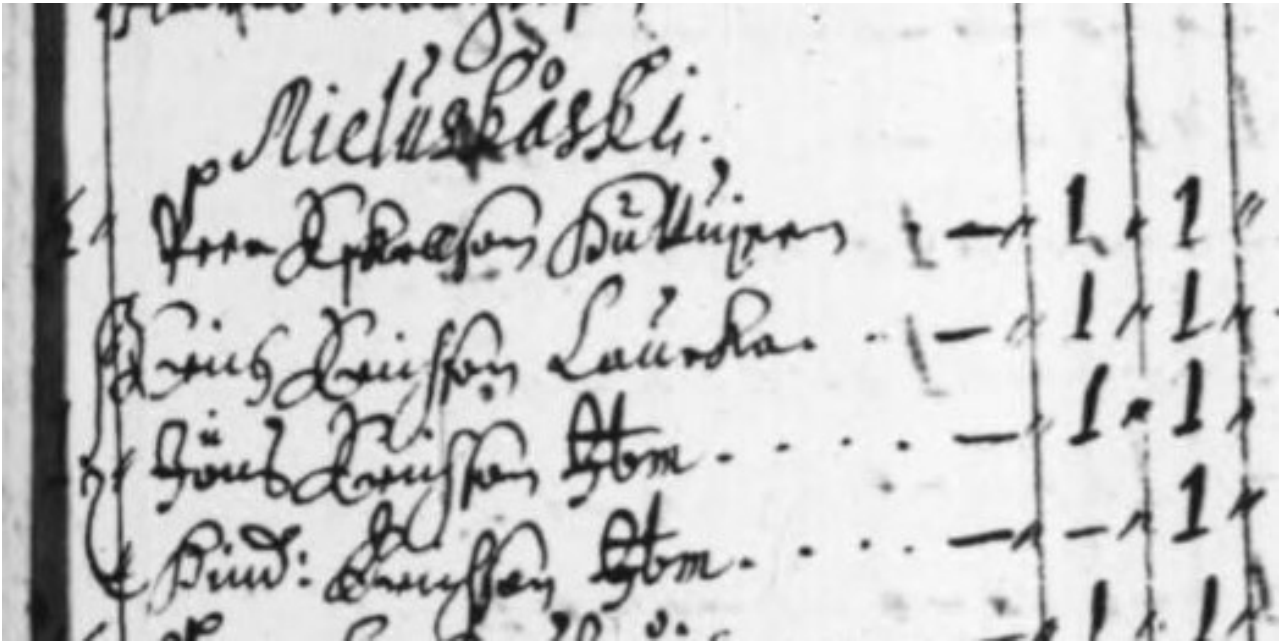
Heikki Jussinpoika oli Laukan isäntänä vuoteen 1651 eli 30 vuoden ajan. Hänen jälkeen isännyyttä jatkoi Erkki Antinpojan poika Erkki Erkinpoika (n. 1607-1697). Hän aloitti Laukan isännyyden vuodesta 1652. Luultavasti hän oli nuorempi ja kuolinväen tieto (90 vuotta) oli liioiteltu, kuten varsin yleistä oli ihmisillä, jotka kuolivat kirkonkirjojen alkuaikoina, mutta heidän syntymänsä aikaan kirkollista väestökirjanpitoa ei vielä ollut. Ihmisten tarkka ikä ei useinkaan ollut tiedossa. Sama ongelma koski luonnollisesti aiemmin myös ruodutusluetteloita, joissa voi tulla nopeasti "äkkivanhenemisiä", kun miehet ovat liioitelleet ikäänsä sotaväenotoilta välttyäkseen.



Kuva 3. Vuoden 1649 henkikirjaan merkittiin ensimmäistä kertaa talojen nimet. Mieluskosken ensimmäisenä talona on Huttunen, mutta toisena Heikki Jussinpojan (Hend. Jönsson) isännöimä Laukka. Lähde: Pohjanmaan läänin tilejä > Asiakirjat > 9128 Maakirja (1649-1649): Tiedosto 239.

Erkki Erkinpoika oli ruodutusluettelon tietojen perusteella Heikki Jussinpojan tyttärenpoika, mutta hän saattoi olla myös Heikin lankomiehen poika. Erkki Erkinpojan isännyyttä Mieluskosken Laukassa kesti 1670-luvun alkuun, jolloin talo jakautui nuoremman hänen poikien Antin ja Jussin kesken vuonna 1675. Näin syntyivät Mieluskosken Laukka n:o 6 (Antti Erkinpojan talo) ja Mieluskoski n:o 10 Laukka (Jussi Erkinpojan talo). Aluksi vuoteen 1677 oli kolmas Laukan talo kolmannelle pojalle Heikille, tämä talo katosi ja yhdistyi Mieluskoski n:o

10:een. Neljäs pojista, Matti, ei asunut omaa taloa, vaan hän asui veljensä Antin kanssa Laukka-Heikkilää (Mieluskoski n:o 6).



Kuva 4. Vuoden 1671 henkikirjassa Mieluskosken Laukka on vielä yhtenä kokonaisen manttaalin talona, mutta Erkki Erkinpoika (Erich Erichsson) Laukan (Laukka) pojat Jussi (Jöns) ja Heikki (Hind) ovat jo omissa ruokakunnissaan. Kolmas poika Antti ei tässä vaiheessa ollut vielä mukana. Lähde: Mantalslängder 1642-1820, Mantalslängder 1642-1820 Västerbottens län, SE/RA/55203/55203.29/13 (1671), Riksarkivet.

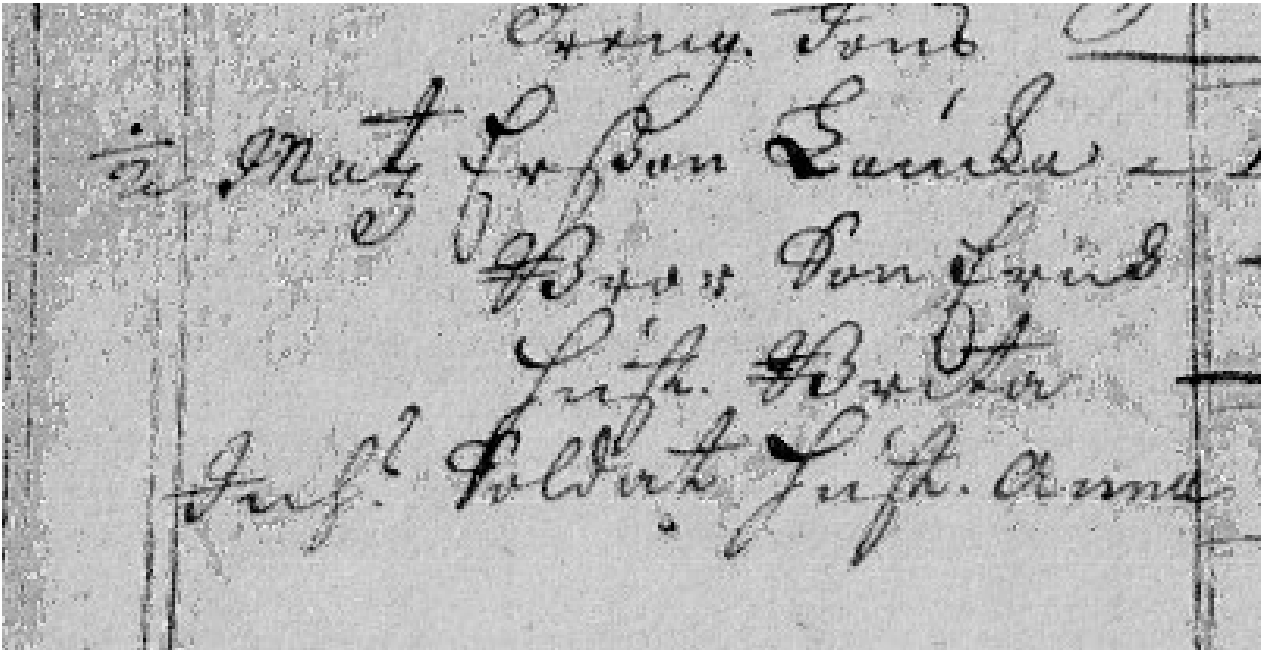
Toinen Laukan taloista eli myöhempi n:o 10 näyttää päätyneen jo vuonna 1677 uudelle suvulle, ilmeisesti Mieluskosken Huttusille. Taloon tulivat veljekset Matti Laurinpoika (1647-1707) ja Pekka Laurinpoika (1660-1710) ja Jussi Erkinpojan isännöys jäi lyhyeksi.

Aiemmassa tutkimuksessa Matti Matinpoika Lehtolainen-Laukan (s. 1664) veljiksi on oletettu Heikki ja Antti Matinpoika Laukkaa, jotka ovat kuitenkin Mieluskoski n:o 10 taloa asuneen Matti Laurinpojan (1647-1707) poikia, eivät Mieluskoski n:o 6 Laukka-Heikkilän Matti Erkinpojan poikia.

Antti Erkinpojan talo eli Laukka-Heikkilä (n:o 6) pysyi veljeksillä Antti Erkinpojalla (vmo Kaarina Ollintytär) ja Matti Erkinpojalla (1. vmo Marketta, 2. vmo Kaarina) suuriin kuolonvuosiin asti. Antilla oli lapset Anna ja Erkki (1667-1697) sekä mahdollisesti poika Heikki, joka avioitui 1699 Marketta Laurintytär Laukan kanssa. Matti Erkinpojalta ei ole tiedossa lapsia, eikä mikään viittaa siihen, että Matti Lehtolainen-Laukka (s. 1664) olisi hänen poikansa, sillä hän ei esiinny koskaan henkikirjassa talon poikana, vaan tulee myöhemmin isovihaan aikana taloon.

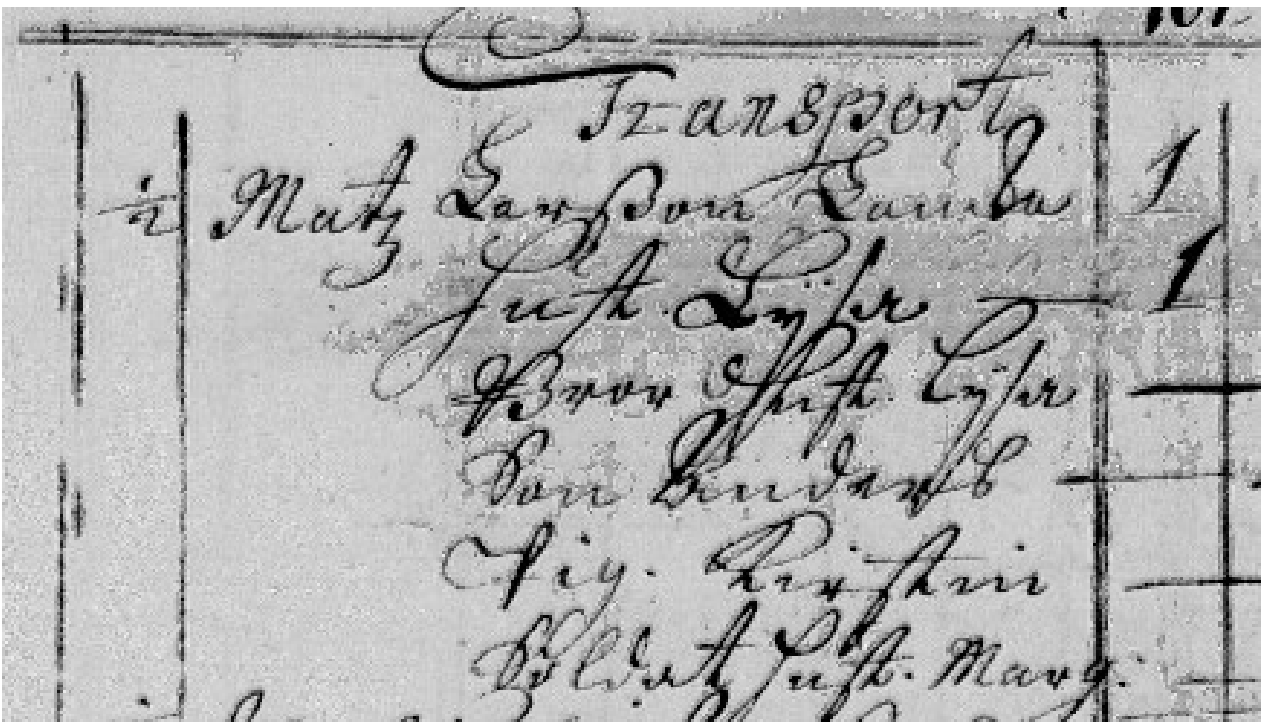
Mieluskosken Laukka-Heikkilä (n:o 6) jäi autioksi Matti Erkinpojalta suurena kuolonvuonna 1697. Talon otti haltuun v. 1699 Lauri Pekanpoika, jonka poika Matti Laurinpoika otti Laukka-Heikkilän isännöyden. Tälläkään suvulla ei näytä olleen yhteistä aiempien Laukkojen kanssa. Matti Laurinpojan jälkeen isännäksi tuli hänen lankonsa, Heikki Antinpoika Laukka, joka saattaisi olla samassa talossa aiemmin syntynyt eli aiemman isännän Matti Erkinpojan veljenpoika. Varmuutta tästä ei kuitenkaan ole. Tämä Heikki Antinpoika isännöi taloa isovihaan asti, jolloin talo jäi autioksi ja päättyi Matti Matinpoika Lehtolaiselle (s. 1664), joka ei kuitenkaan näyttäisi olevan kummastakaan Laukan talosta syntyisin, vaan alkuperältään jotain aivan muuta.

Mieluskosken toinen Laukka (n:o 10) jakautui vuonna ½ manttaalista kahteen ¼ manttaalin taloon. Se oli Matti Laurinpojan (1647-1707) ja veljensä Pekka Laurinpojan (n. 1660-1710) jälkeläisillä, niin että Pekan puolikas siirtyi pojalleen Matti Pekanpojalle ja toinen puolikas oli veljeksillä Antti ja Heikki Matinpojalla.



Kuva 5. Vuoden 1696 henkikirjassa Mieluskosken Laukka n:o 6 (Laukka-Heikkilä). Isäntänä on Matti Erkinpoika Laukka (Mats Ersson Laucka) ja henkirahaa maksavat myös hänen veljenpoikansa Erkki (bror son Erich) sekä tämän vaimo Riitta (Brita). Lähde: Pohjanmaan läänin tilejä > Asiakirjat > 9212 Tositekirja (1696-1696): Tiedosto 452.

Laukka n:o 10 jakaantuessa kahtia vuonna 1705 jakoivat serkukset Matti Pekanpoika (vaimo Susanna Yrjöntyttä) ja Heikki (vaimo Anna Matintytär Nopola) ja Antti Matinpoika (vaimo Marketta Matintytär Nopola) talon. Matti Pekanpojan uudistalo autioitui v. 1712.



Kuva 6. Vuoden 1696 henkikirjassa toista Laukan eli Mieluskosken Laukka n:o 10:ä hallitsi Matti Laurinpoika Laukka (Mats Larsson Lauka) vaimonsa Liisan kanssa. Henkirahaa maksoivat myös veljensä vaimo Liisa, tämän poika Antti (Anders), piika Kirsi (Kirstin) sekä sotilaan vaimo Marketta (Marg).

Jäljelle jäänyttä taloa (Laukka n:o 10) viljeli isovihan jälkeen vuodesta 1724 Heikki Antinpoika, joka ei välttämättä ole sama mies, joka isännöi aiemmin Laukka n:o 6 Heikkilää. Molemmilla on vaimo Marketta, mutta

Marketan patronyympi on eri. Hänellä on voinut olla tietysti kaksi Marketta-vaimoa. Tämän linja Y-DNA on kuitenkin tiedossa Klemetilä-sukuhaaran myötä.

Keskitalo-Pirnesten alkuperä

Suvun alkuperä ei ole Laukka-suvussa. Aiempi nimi on Karvonen, mutta kantaisä Matti Pekanpoikaa ei löydy henkikirjoista Karvosen talosta.

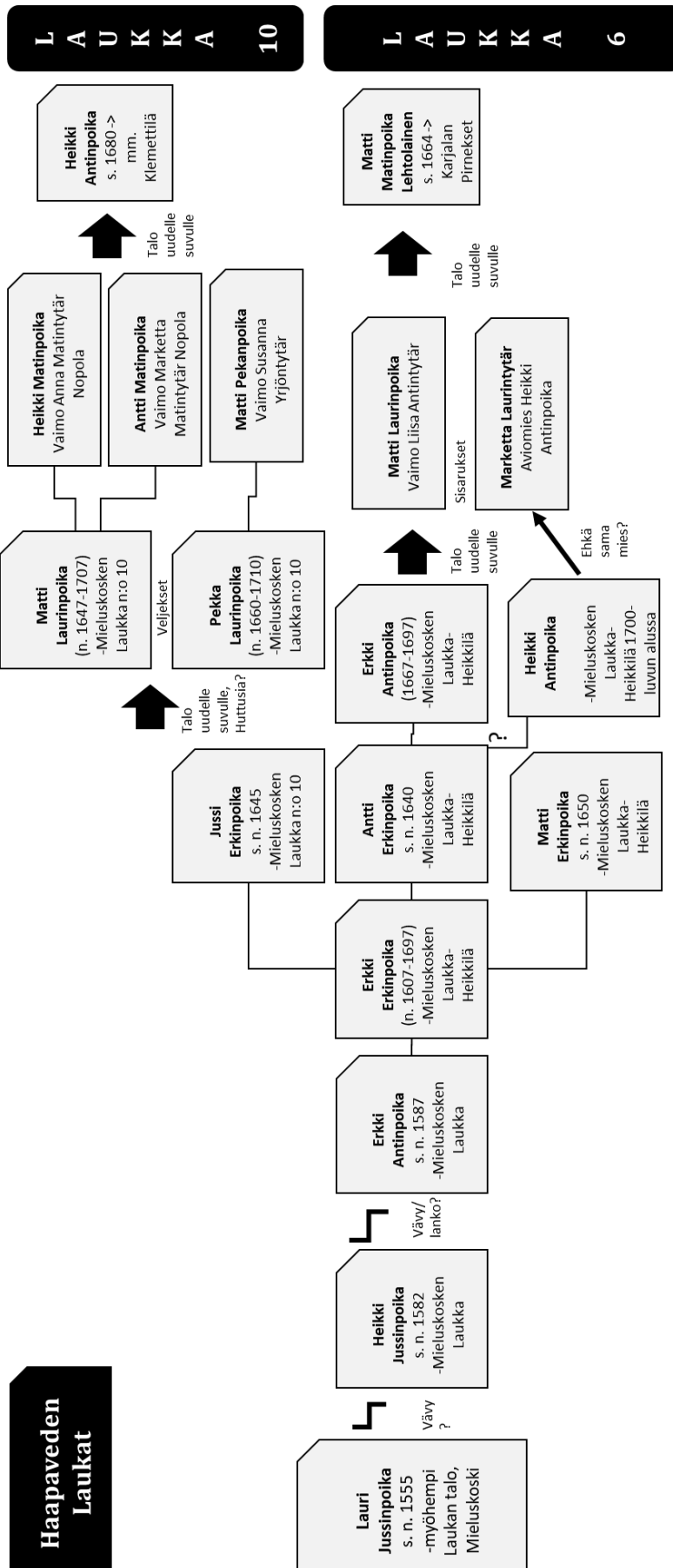
Keskitalo-Pirnesten kantaisä Matti Pekanpoika (s. 1680) ei puolestaan näytä koskaan asunutkaan Laukan talossa, vaan hänen nimenä on ollut Karvonen. Häntä ei kuitenkaan löydy henkikirjoista Karvosen talosta, joten hän lienee ollut tilaton. On mahdollista, että Karvonen jopa edustaisi hänen alkuperäistä sukunimeään, ainakaan Y-DNA ei sulje tätä vaihtoehtoa pois.

DNA-tulokset vievät suvun suureen sääminkiläislähtöiseen Ihalempisten ryhmään. Taustalla voi silti olla mikä vaan Ihalempisistä polveutu alasuku, joihin Karvonenkin näyttäisi Karvosista otettujen DNA-testien perusteella kuuluvan. Olisi suositeltavaa päivittää Keskitalo-Pirnesten näyte Big Y-700 tasolle, sille se auttaisi myös suuntaamaan asiakirjatutkimusta ja etsimään sukua tai taloa, josta kantaisä Matti Pekanpoika (s. noin 1680) olisi lähtöisin.

Ihalempinen vaikuttaa yhdeltä vanhimmalta ja laajimmalta savolaissuvulta, josta on jo ennen vanhinta maakirjaa versonut nimenvaihdosten kautta muita sukuja. Ilman isälinjaisia DNA-tuloksia tällainen olisi mahdollonta osoittaa, mutta tarkkojen SNP-pohjaisten BigY-tulosten perusteella on nähtävissä, että osa Ihalempisistä on toisilleen kaukaisempia kuin jotkut muun nimiset Ihalempisille. Itse nimi Ihalempinen katosi nimenä 1700-luvun alkuun tultaessa, mutta nimi oli vielä 1500-luvulla voimissaan. Ilmeisesti rautakautiseen nimistöön pohjautuva nimi henkii muinaisuutta, mutta Ihalempisten suvun jäsenet omaksuivat vähän kerrassaan muita nimiä käyttöönsä. DNA-tulosten perusteella voidaan arvioida nimen Ihalempinen syntyneen 1200-luvun tietämillä, joka vastaa nimistötutkijoiden arvioita vanhimmista savolaisnimistä. Vaikka Ihalempistä voidaanakin pitää savolaissukuna, ovat suvun isälinjaiset alkujuuret varhaisemmalla rautakaudella Hämeessä.

Abel Pirneksen suvun alkuperä

Abel Pirneksen (s. 1816) isä Paavo Kananen (s. 1786) oli Pyhäjärveltä, Savolaisen talosta. Suku on alkuaan Pihtiputaan Kanasia, jossa Joroisten Kolmankylältä lähtöisin olleet Kolehmaiset muuttuivat Kanasen nimelle 1600-luvun jälkipuolella. Kolehmaiset omistivat Joroisissa Kanamäen, joka lienee ollut uuden sukunimen aihio. Abel Pirneksen isän varmistamiseksi olisi hyvä ottaa Big Y-näyte myös Abel Pirneksen suoran mieslinjan jälkeläisestä. Kolehmaisten DNA-projekti on Suomen laajin, joten vahvistus asialle olisi vaivatonta saada.



Kuva 7. Laukka-talojen jakautuminen ja sukujen vaihtumiset.

Y-DNA:n perusteita

Isälinjainen Y-kromosomin DNA on erinomainen työkalu sukututkijalle, mutta se mullistaa myös asutushistorian tutkimusta. Y-kromosomin testi voidaan ottaa vain miehestä, sillä naisilla ei ole Y-kromosomia. Hedelmöityshetkellä tulevan lapsen sukupuolen ratkaisee se, hedelmöittääkö munasolun miehen poika (Y)- vai tyttö (X) -siittiö. Lapsella tulee sukupuolikromosominsa toinen puolikas aina äidiltä (eli X). Näin ollen miehen sukupuolikromosomit ovat mallia XY ja naisen XX. Naisen isälinjan voi siten selvittää vain hänen mieslinjaisesta sukulaisesta, kuten isästä, veljestä tai veljenpojasta.

DNA-testien käyttökelpoisuus sukututkimuksen työkaluna vaatii vertailupohjaa. On muistettava, että yksittäinen isälinjainen DNA-tulos kertoo vain testatun henkilön isälinjan. Yhden tuloksen perusteella ei siis voida tehdä minkäänlaisia oletuksia, että testituloksesta löydetty sukumuoto edustaisi edes oletetun kantaisän haploryhmää. On nimittäin mahdollista, että isälinja on voinut katketa, eikä sukututkimuksessa kirkonkirjoista ja veroluetteloista löydetty sukujuonto edusta todellista biologista isälinjaa. Isälinjan testeissä on aina otettava huomioon yllätyksen mahdollisuus. Isä on aina epävarmempi kuin äiti. Jos esimerkiksi kirkonkirjojen perusteella on löydetty kahdella isälinjaisella DNA-testatulle yhteinen kantaisä, joka olisi syntynyt 1700-luvun alussa ja testitulokset eivät osukaan toisiinsa, niin vähintään toisessa linjassa on katkos olettaen sukututkimuksen kuitenkin olevan oikein tehty. Verrokkitestillä voidaan varmistaa siten isälinja lähimpään yhteiseen kantaisänsä asti. Tuosta kohdasta taaksepäin varmistaminen vaatii puolestaan vielä kauempaa haarautuvan verrokkilinjan.

Valitettavasti joka sukupolvesta verrokkilinjoja ei ole olemassa. Esi-isällä ei välttämättä ole ollut veljiä, ainoa veli on voinut olla poikamies, veljet ovat voineet kuolla nuorena tai saaneet vain tyttäriä tai mieslinja on jossain myöhemmässä sukupolvessa sammunut.

Isälinjaisia Y-kromosomin DNA-testejä on kahta erilaista tyyppiä. Edullisempi testi on ns. markkeritesti (STR), jossa testataan Y-kromosomin emäsparien toistokertojen muutoksia. Tämä testi toimii ainoastaan ns. suuntaa antavana, eikä sillä voida määrittää tarkkaa haploryhmää. Markkeritesti on kätevä sukuyhteyden poissulkuksena, mutta varmistajana se ei aina ole riittävä. Erityisesti savolaisissa suvuissa markkerietäisyydet noin 1000 vuoden sisällä olevien sukujen välillä ovat melko pieniä, eikä markkeritestin lähimmät osumat ole välttämättä edes todellisuudessa lähimpiä. Emäsparien toistokerrat voivat mutatoitua edestakaisin, jolloin aiempi arvo voi palautua ja tällöin kaukaisemmat näyttävät läheisimmiltä.

Voidaan sanoa, että markkeritestillä voidaan ennustaa haploryhmä noin 1000-2000 vuoden tarkkuudella, mutta ei tällöinkään aina varmasti. Haploryhmän määrittämiseksi tarvitaan SNP-pohjaista Y-testiä, jossa tarkastellaan Y-kromosomin emäsparien pysyviä muutoksia toisiksi. Tällöin kerran tapahtuneesta mutaatiosta tulee ns. korvamerkki kyseiselle sukulinjalle ja mutaatio tulee periytymään aina edespäin kantaisän mieslinjaisille jälkeläisille. Aikojen saatossa kyseisiä ns. korvamerkkimutaatioita tapahtuu enemmän ja enemmän, jolloin DNA-puun oksisto tuuhenee isälinjan laajetessa. Tarkoista SNP-pohjaisista DNA-testeistä yleisin ja suosittelavin on FamilyTreeDNA:n Big Y-700, koska se antaa laajan vertailupohjan suomalaisittain. Lukuisat suomalaiset sukuseurat ovat saaneet aikaiseksi jo varsin laajoja sukujen sisäisiä DNA-projekteja.

Pirnesten DNA-tulokset: Keskitalo-Pirnekset

Keskitalo-Pirneksistä ei ole toistaiseksi BigY-tulosta, joten suku voidaan sijoittaa vain summittaisesti haplopuuhun. Joka tapauksessa isälinja sijoittuu laajempaan kokonaisuuteen, jossa koko ryppään taustalla näyttää olevan lhalempisten suku, jota voidaan pitää hyvällä syyllä "Itä-Suomen vanhimpana ja suurimpana sukuna". lhalempisten suvun sisällä oli lukuisia nimenvaihdoksia jo ennen asiakirja-aikaa ja asiakirja-ajan alkupuolella. Tämä voidaan todistaa sillä, että BigY-tuloksissa kaukaisimmat myös asiakirjojen perusteella lhalempisistä

syntyneet suvut ovat toisistaan kauempana kuin osa alasuvuista, jotka ovat olleet muulla nimellä jo asiakirjojen alkaessa.

Maantieteellisesti Ihalempisten ja siitä jo nimenvaihdosten kautta haarautuneiden sukujen keskittymä on asiakirjojen alkaessa Säämingin ja Sulkavan ympäristössä, Saimaan rannoilla. Linjoja on tuolloin levittäytynyt kuitenkin jo erinomaisia vesireittejä pitkin pohjoista Rantasalmen kautta aina Kuopion ympäristöön. Kaarti-nen on asiakirjojen alkaessa selvästi laajin Ihalempisten ryppääseen kuuluvista suvuista, joten se on ehkä nimenäkin vanhin.

Ihalempisten ns. kantamutaatio näyttää olevan I-Y8954, joka olisi aika-arvioiden perusteella syntynyt noin 1200-luvun puolimaissa. Se haarautuu kolmeen alahaaraan, jotka kaikki ovat erittäin laajoja. Ihalempisenä pisimpään pysynyt sukuhaara muuttui Lempiseksi 1600-1700-luvun vaihteessa ja tämä sukuhaara sijoittuu juurioksalle I-Y8954. Sillä ei siten ole läheisempää mutaatioita minkään alahaaran kanssa ja tämä kantajuu-ressa oleva linja vahvistaa teoriaa Ihalempisistä koko oksan kantasukuna.

Muista I-8954:n alahaaroista I-Y36138 pitää sisällään Laakkosten, Sirviöiden ja Kortelaisten suvut. Näistä Kortelainen on selvästi osoitettavissa 1500-luvun lopulla Ihalempisistä nimenvaihdon kautta syntyneeksi suvuksi. Uuden nimen aihiona on asuinpaikka Kortejoki. Sirviöt syntyvät ilmeisimmin Pyhäjärvellä Ihalempisistä 1500-luvun lopulla, mutta tätä ei ole toistaiseksi tarkemmin asiakirjoista tutkittu. Laakkosia on useita erillisiä sukuja, mutta tätä isälinjaa olevat ns. Ihalempis-Laakkoset edustavat Pohjois-Savon Laakkosten haaroja.

Kolmas I-Y8954:n alaoksa sisältää Hiltuset, Räsäset ja Järveläiset. Näistä Järveläinen syntyy nimenä vasta 1600-luvulla Räsäsistä, joka puolestaan syntyi 1500-luvulla nimenvaihdoksena Ihalempisistä. On kuitenkin huomioitava, että kaikki Räsäset eivät kuulu tähän samaan sukuun, vaan pääosa Räsäsistä näyttää olevan ns. väylinjaa. Hiltusistakaan kaikki eivät kuulu tähän isälinjaan, vaan osa Hiltusista on N-haploisia.

Ennen ns. Ihalempisten oksaa eli I-Y8954:ää on pidempi väestöllinen pullonkaula, sillä kyseisellä mutaatiolla on myös neljä rinnakkaismutaatiota, eikä väliltä haaraudu ns. veljeslinjoja. Aiempi mutaatio I-BY545 on alkuperältään karjalainen ja syntynyt noin 900-luvulla. Koska Karjalan Jääskin pitäjässä on Ihalempiälän kylä, voidaan pohtia olisiko Ihalempisten suku tullut sieltä Savoan keskiajalla, koska kuitenkin linjat näyttäisivät yhdistyvän 1200-luvulla, samoihin aikoihin, kuin milloin nimitutkijat olettavat vanhimpien pysyvien sukunimien syntyneen. Itäisenkin Suomen varsin pysyvinä pidetyistä sukunimistä syntyi kuitenkin erilaisten lisänimien kautta uusia nimiä vielä 1600-luvulle asti. Nämä on voitu osoittaa paitsi asiakirjatutkimuksen, myös DNA-projektien avulla. Tässä käsitelty Ihalempisten tapaus on siitä parhaimpia esimerkkejä.

Koska Keskitalo-Pirnesten isälinja on kuitenkin isossa kuvassa läntistä I1-haploryhmää, ei se edusta ikiaikaista karjalaisuutta. Kuitenkin vielä mutaatio I-Y15894 näyttää jälkeläislevintänsä perusteella syntyneen Karjalassa. Sen toinen alahaaroista on selvästi karjalainen ja kantajuudessa oleva suku on asiakirjojen alkaessa Käksälmen Karjalassa. Näyttäisi sille, että isälinja olisi tullut Hämeestä itäiseen Suomeen, jonnekin Saimaan ja Laatokan väliselle alueelle, ehkä noin 700-luvun tietämillä. Tätä aiempi oksa, I-Z134, on jo selvästi hämäläinen.

Pirnesten DNA-tulokset: Abel Pirneksen suku

Abel Pirneksen sukuhaara polveutuu Paavo Savolainen-Kanasesta (s. 1786) ja sukuhaaran alkujuuri on Pihtiputaan Kanasissa, jotka polveutuvat nimenvaihdon kautta Kolehmaisista. Tätä olen aiemmin selvittänyt erillisessä artikkelissa. Käyn tässä kuitenkin läpi isälinjan vaiheita taaksepäin.

Abel Pirneksen suvusta ei ole toistaiseksi Y-DNA-tulosta, mutta analyysi perustuu asiakirjojen perusteella samaa isälinjaa oleviin Pihtiputaan Kanasiin ja muita Kolehmaisten isälinjaisia haaroja edustavien sukulinjojen DNA-tuloksiin.

Kanasen nimi syntyy 1600-luvun jälkipuoliskolla Pihtiputaalla, mutta Kananen ilmestyy nimenä käyttöön myös 1620-luvun puolivälissä Paltamon Mainuan Lehtovaarassa (Niilo Kananen). Pihtiputaan Säkärämäen Kolehmaisten nimi muuttui hiljalleen 1600-luvun aikana Kolehmaiseksi, mutta Kainuun Kanasista ei asiakirjoista ole nähtävissä nimenvaihdosta Kolehmaisista. Y-DNA-tulosten perusteella kuitenkin Kainuun Kanasetkin ovat entisiä Kolehmaisista.

Molemmat Kanasten haarat näyttävät yhdistyvän Joroisten Kolmankylän Kolehmaisiin, jossa Kolehmaiset omistivat 1560-luvun alussa verollepanomaakirjassa Kanamäki-nimisen maakappaleen. Pihtiputaan ja Kainuun Kanaset jakavat yhteisen SNP-mutaation N-FT315301, joka on Kolehmaisten sisäinen oksa. Kanasten sukuhaarojen yhteydet lienevät noin 1400-1500-luvun vaihteessa syntyneissä veljeksissä (Antti ja Esko Kolehmainen).

Markkeritulosten perusteella on nähtävissä, että Kanaseksi muuttuvaa Kolehmaisten haaraa lähimpänä olisi toisesta Joroisten Kolmankylän Kolehmaisten talosta polveutuvat Laukaan ja Suistamon Kolehmaiset. Yhteistä SNP-mutaatiota ei tuossa välissä ole kuitenkaan tapahtunut.

Kolehmaisten kantamutaatio on N-BY28937, joka lienee syntynyt noin 1300-luvulla. Kolehmaisten alkukotina voidaan jälkeläislevinnän perusteella pitää Joroisten ympäristöä. Varsinaista Kolehmais-oksaa edeltävä mutaatio N-FTT103 on noin 1200-luvulta, juuri ajalta ennen sukunimien syntyä. Tässä vaiheessa haarautuvat erilleen Joroisten seudulta niin ikään lähtöisin olevat Nyssösten, Janhusten ja Väyrysten suvut.

Tätä edeltävä mutaatio on N-FTT102, jonka voidaan mutaatioarvojen perusteella arvioida syntyneen keskiajan alkupuolella, ehkä noin 1200-luvulla. Se on syntynyt joka tapauksessa ennen sukunimien syntyä, sillä jälkeläislinjojen sukunimikirjo on laaja.

Tätä aiempi SNP-mutaatio on N-Y4374, joka on yksi suurimmista savolaisista isälinjoista, joiden aika-arvio on viimeistään 1000-luvulla, eikä sitä kauempana. N-Y4374 lienee syntynyt noin 1000 vuotta sitten. Sen jälkeläislevintä on valtava ja sen alalinjat ovat osallistuneet vahvasti savolaisekspansioon.

N-Y4374:ää edeltävä N-FT56674 syntynyt noin 900-luvulla. Jälkeläislevinnästä voidaan päätellä kantaisän eläneen rautakaudella Savon länsiosissa, ehkä Mäntyharjun-Ristiinan alueella. Isälinjan aiempi tausta näyttäisi menevän rautakauden aikana Päijät-Hämeeseen, josta isälinja olisi tullut Savon läntisiin osiin ehkä noin 400-500-luvulla.

Pirneksen DNA-tulokset: Karjalan Pirnekset

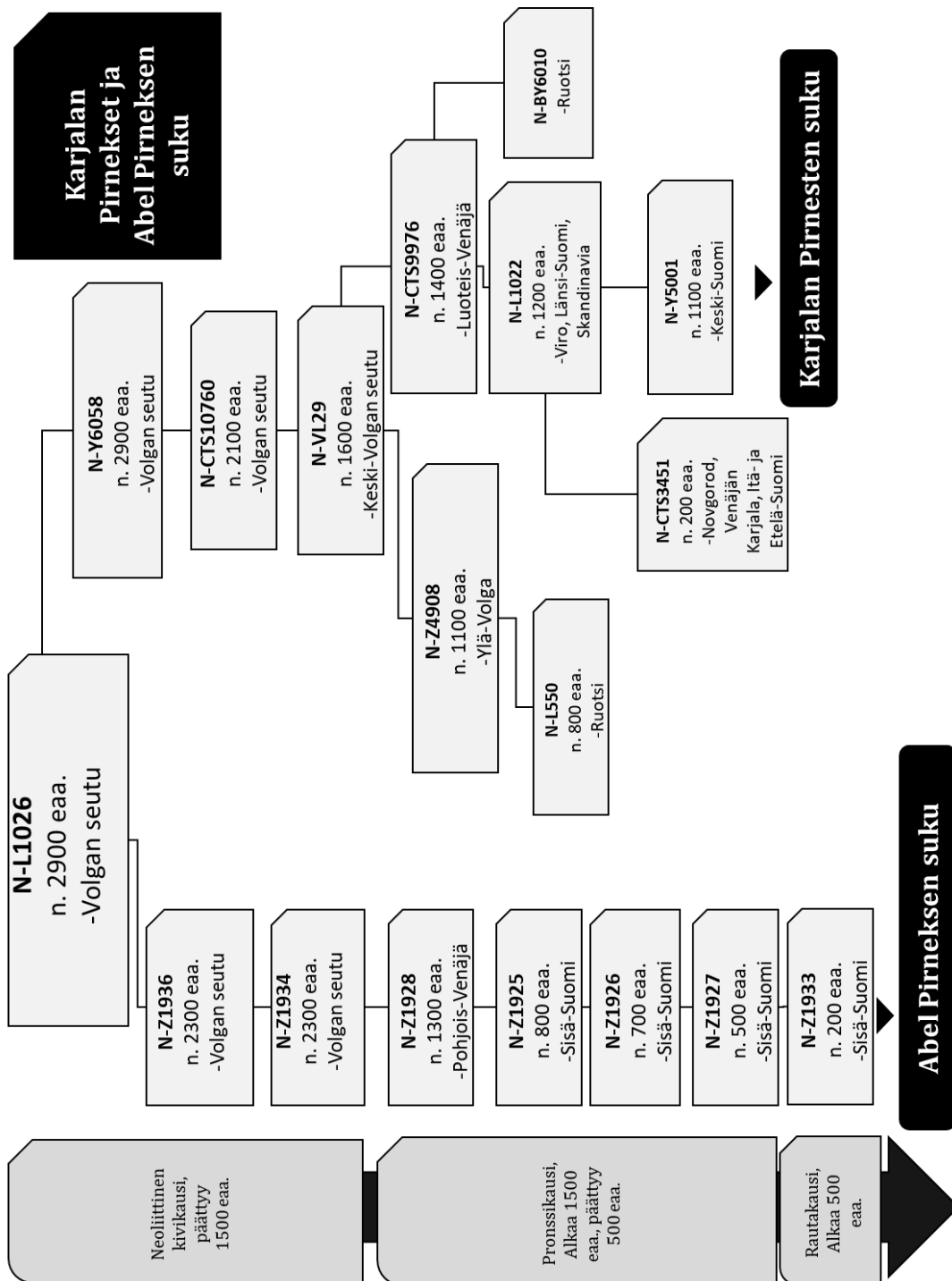
Karjalan Pirnekset ovat isälinjaisten DNA-tulosten perusteella länsisuomalaisista N-haplon haaraa. Isälinja näyttäisi lähimpien osumien ja niiden jälkeläislevinnän perusteella asuneen keskiajalta lähtien Pyhäjokilaakson alueella.

Voidaan pohtia, kuka oli Matti Matinpoika Lehtolainen (s. 1664), josta myös Karjalan Pirnekset polveutuvat mieslinjaisesti. Hän ei näytä olleen kotoisin Lehtolaisen talosta, vaan tuli henkikirjojen perusteella leskinaisen uudeksi mieheksi. Matti avioitui vielä kahdesti ja lapsipuolet jäivät pitämään taloa ja Matti muutti muualle perheineen.

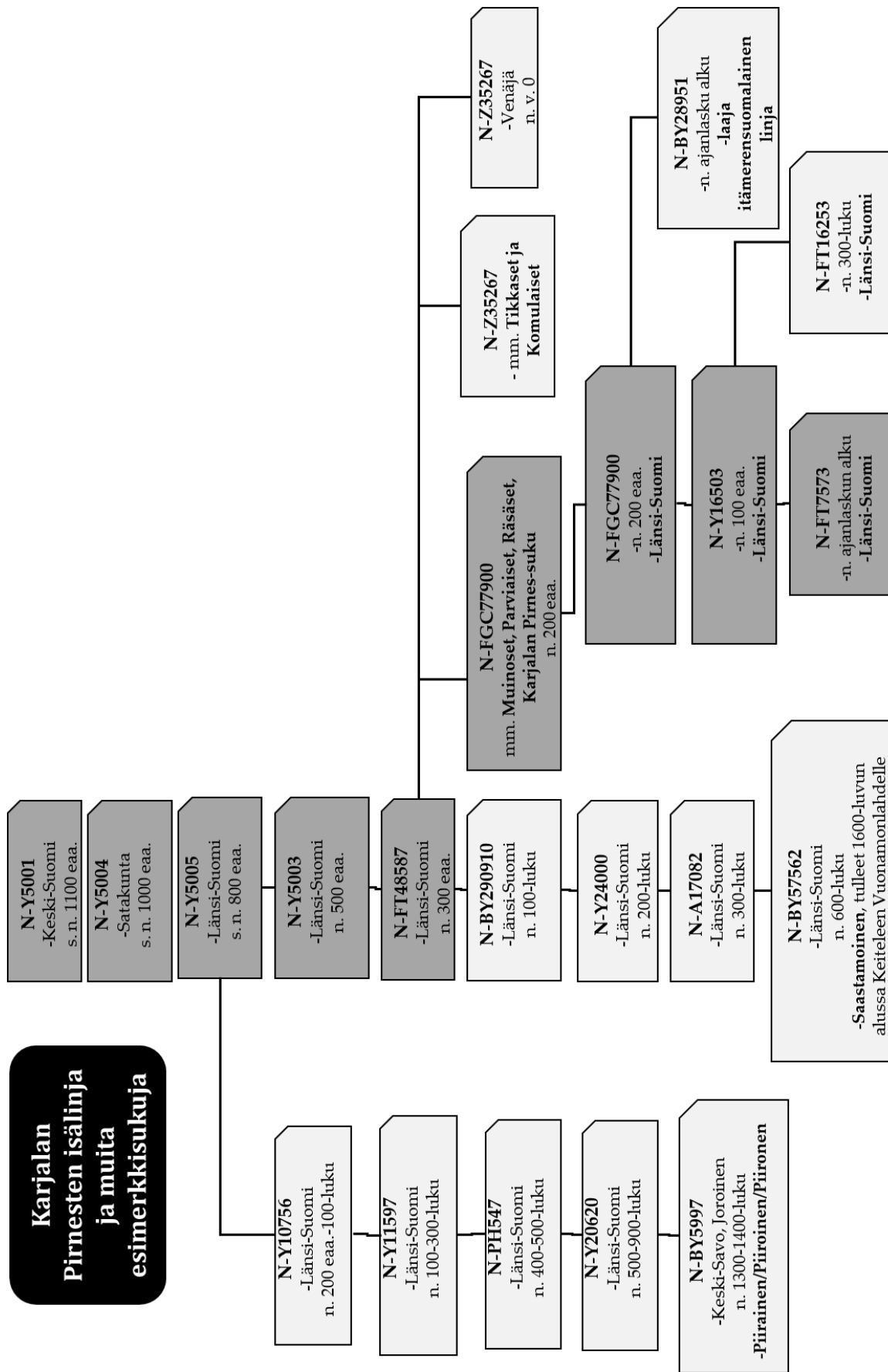
Tarvittaisiin laajempaa asiakirjatutkimusta Haapaveden suvuista ja DNA-testejä, jotta suvun alkuperä selviäisi. Lähiosumat kuitenkin vievät Pyhäjokilaaksoon sekä Limingalle. Lähimmät osumiin kuuluvat mm.

Pyhäjoen Petäjäkosken Kuljun suku sekä Kaarlelan Silakka-suku, mutta tämän suvun alkuperä ei välttämättä ole Kokkolan seudulla, vaan oletettavasti Suur-Pyhäjoella. Kolmas läheisistä osumista vie Limingan Anttilan taloon 1600-luvun lopulle. Yhteys näihin sukuihin lienee n. 1200-1300-luvulla, joten se ei liene tavoitettavissa asiakirjoista.

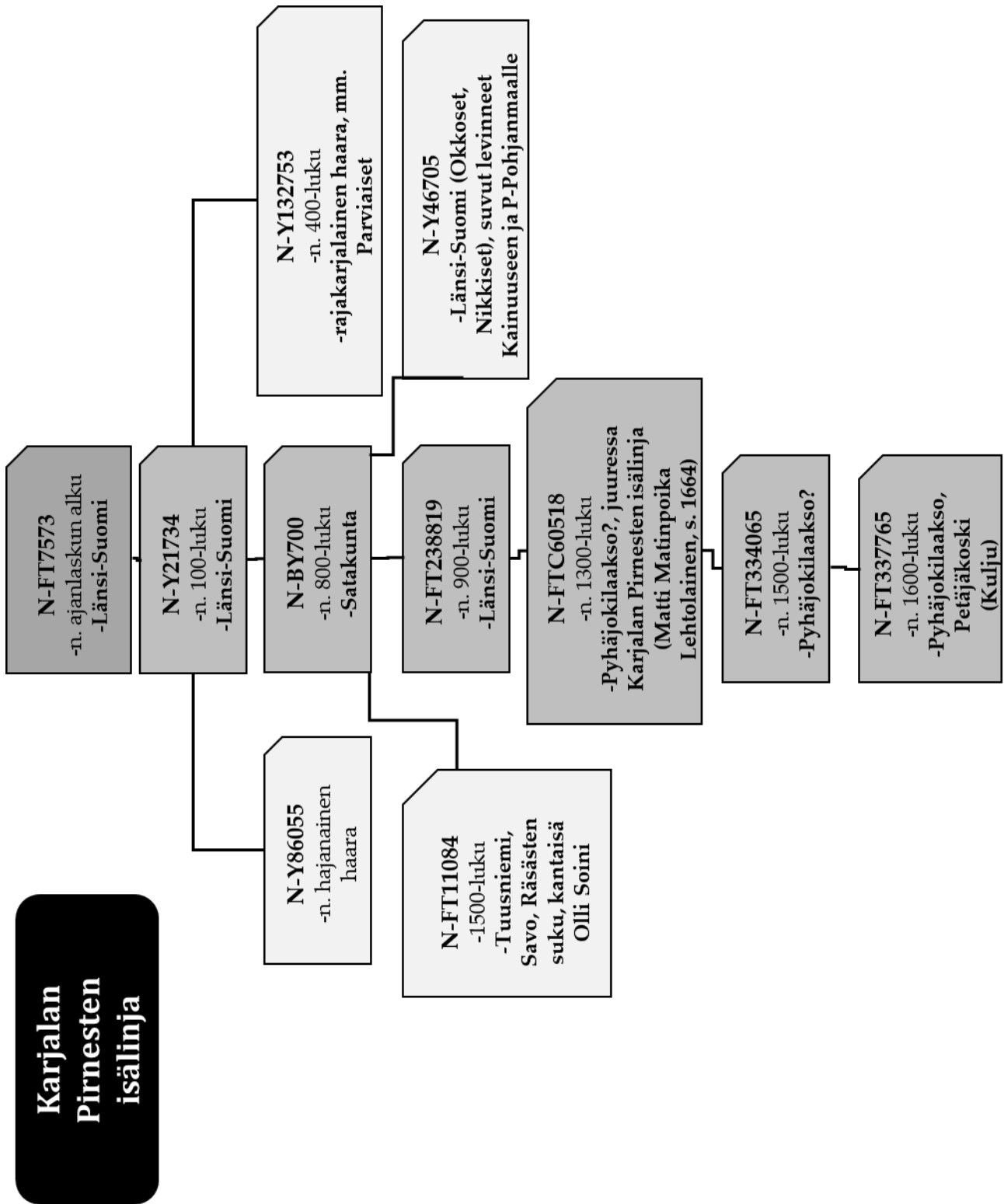
Isälinjan voidaan päätellä juontavan Pohjanmaan jokilatvoilta rautakauden aikana Satakuntaan, jossa laaja oksa N-BY700 lienee syntynyt.



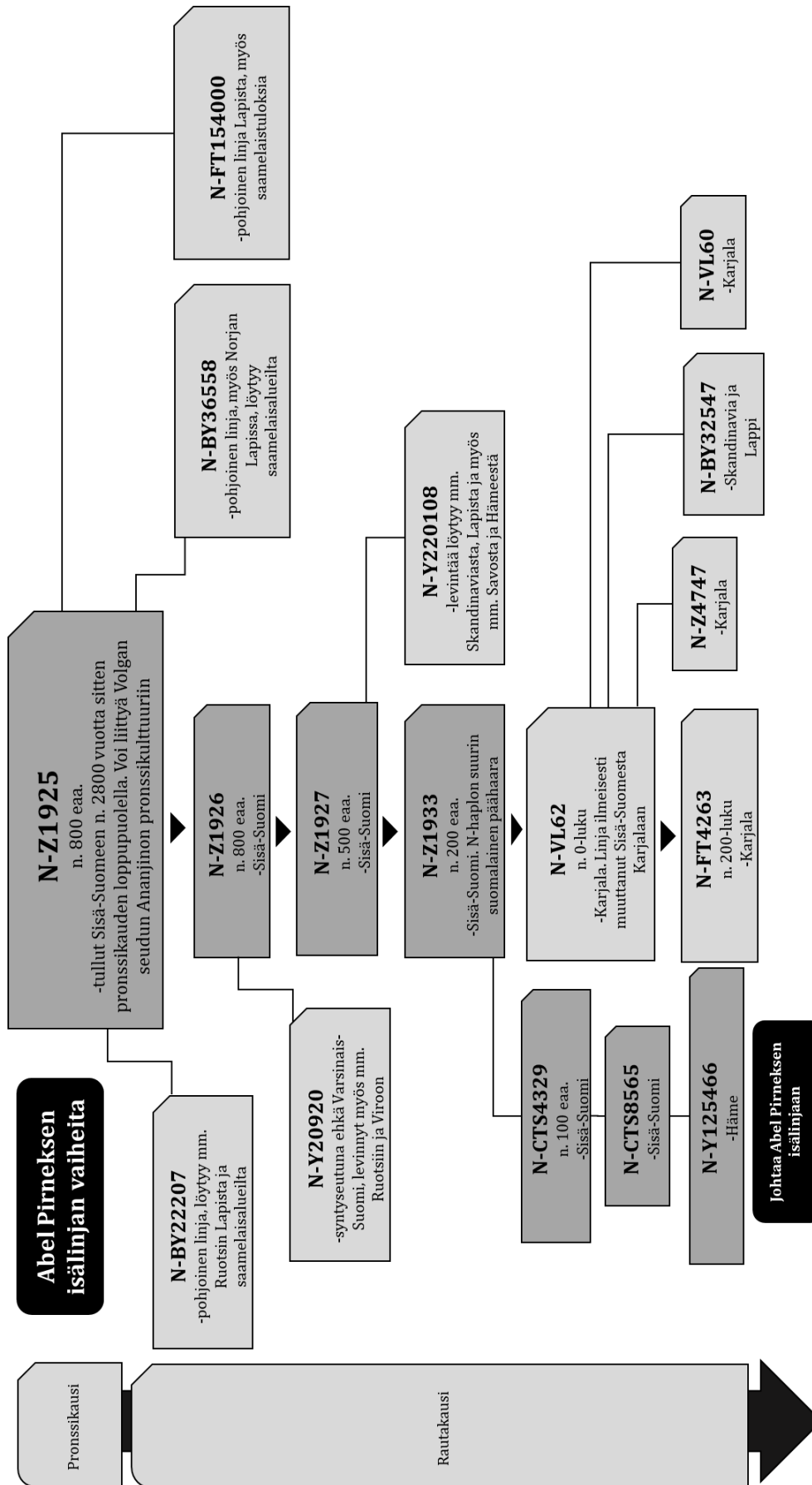
Kuva 8. Pirmes-sukujen isälinjojen vaiheita.



Kuva 9. Karjalan Pirmesten isälinjan vaiheita.

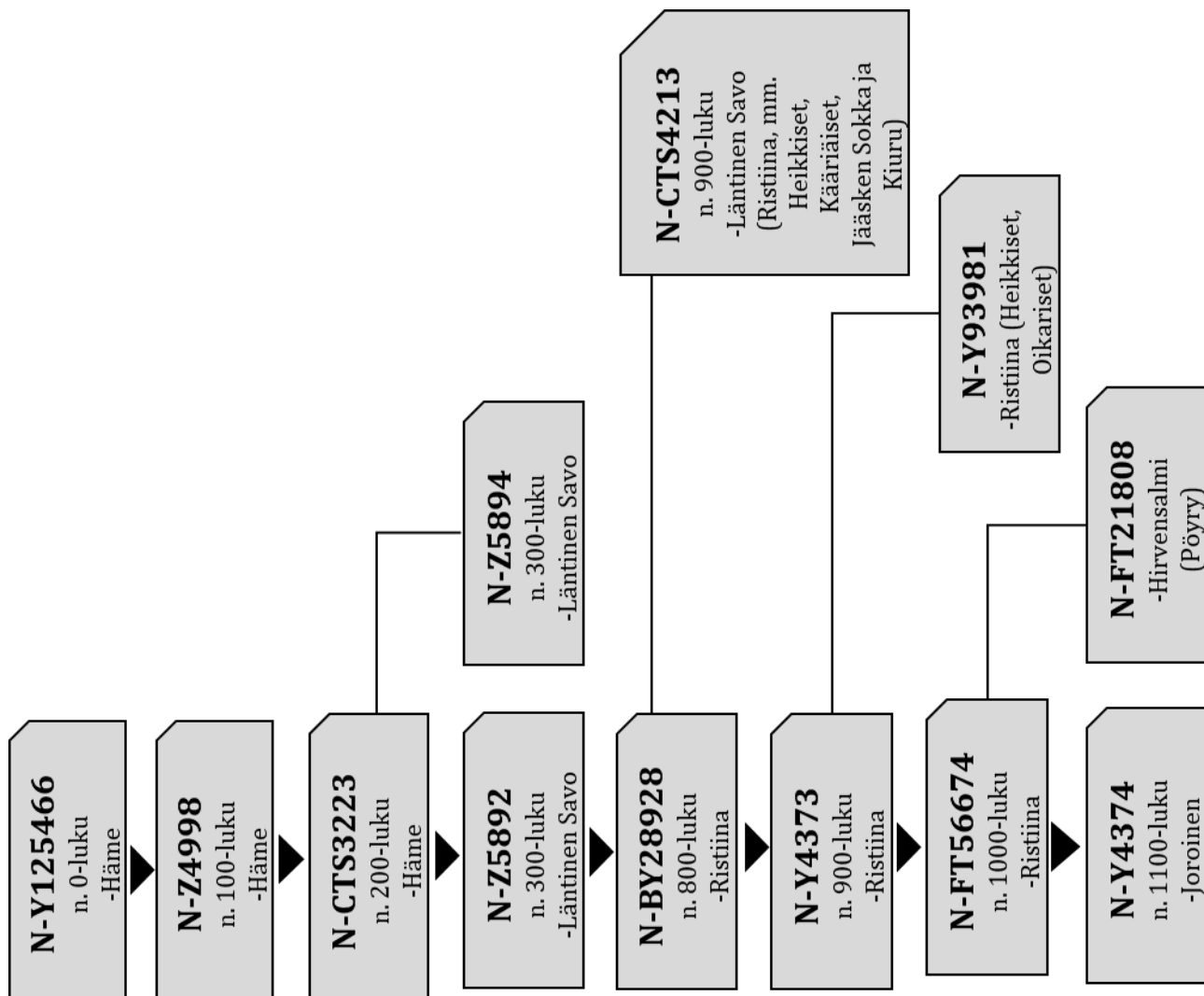


Kuva 10. Karjalan Pirnesten isälinjan vaiheita.

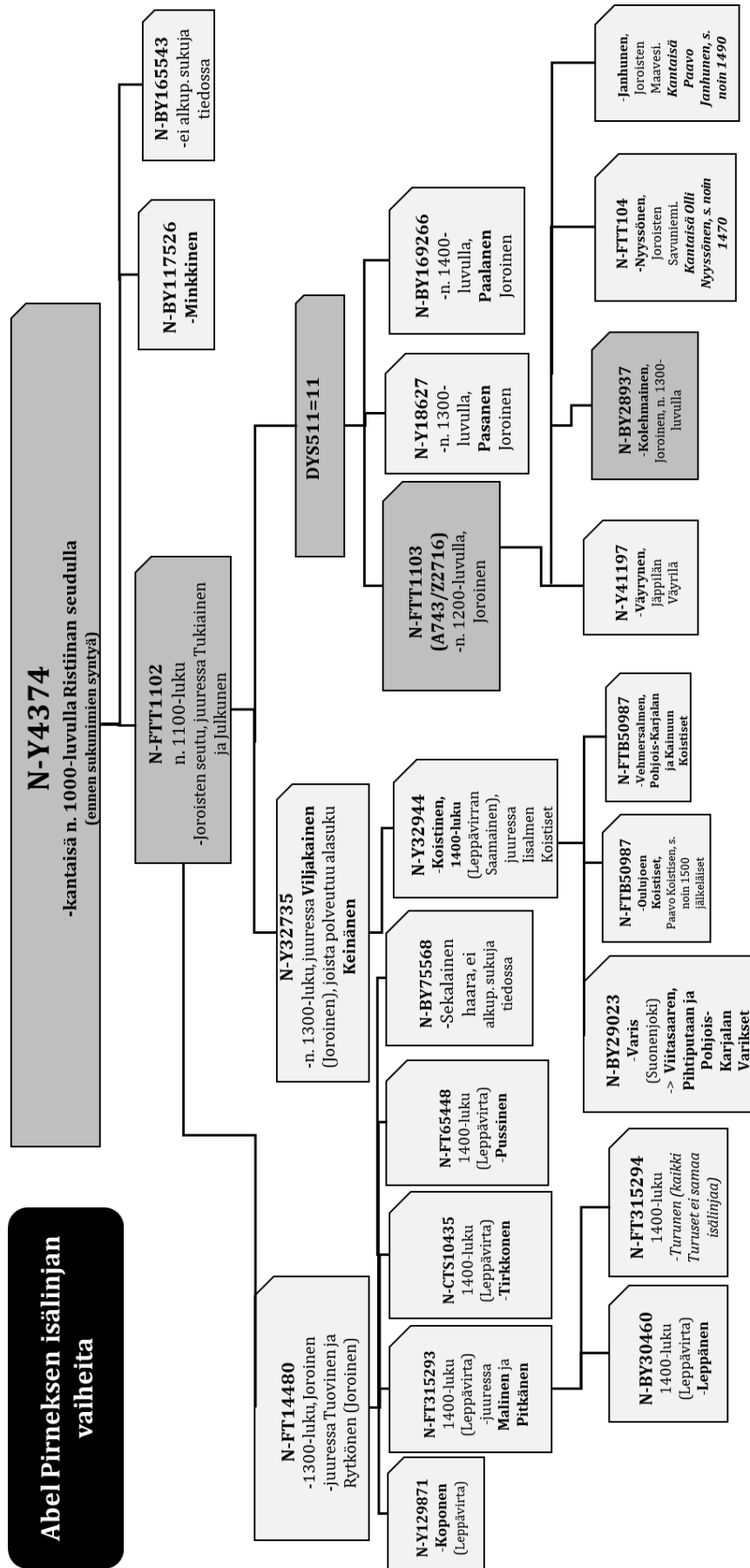


Kuva 11. Abel Pirneksen suvun isälinjan vaiheita.

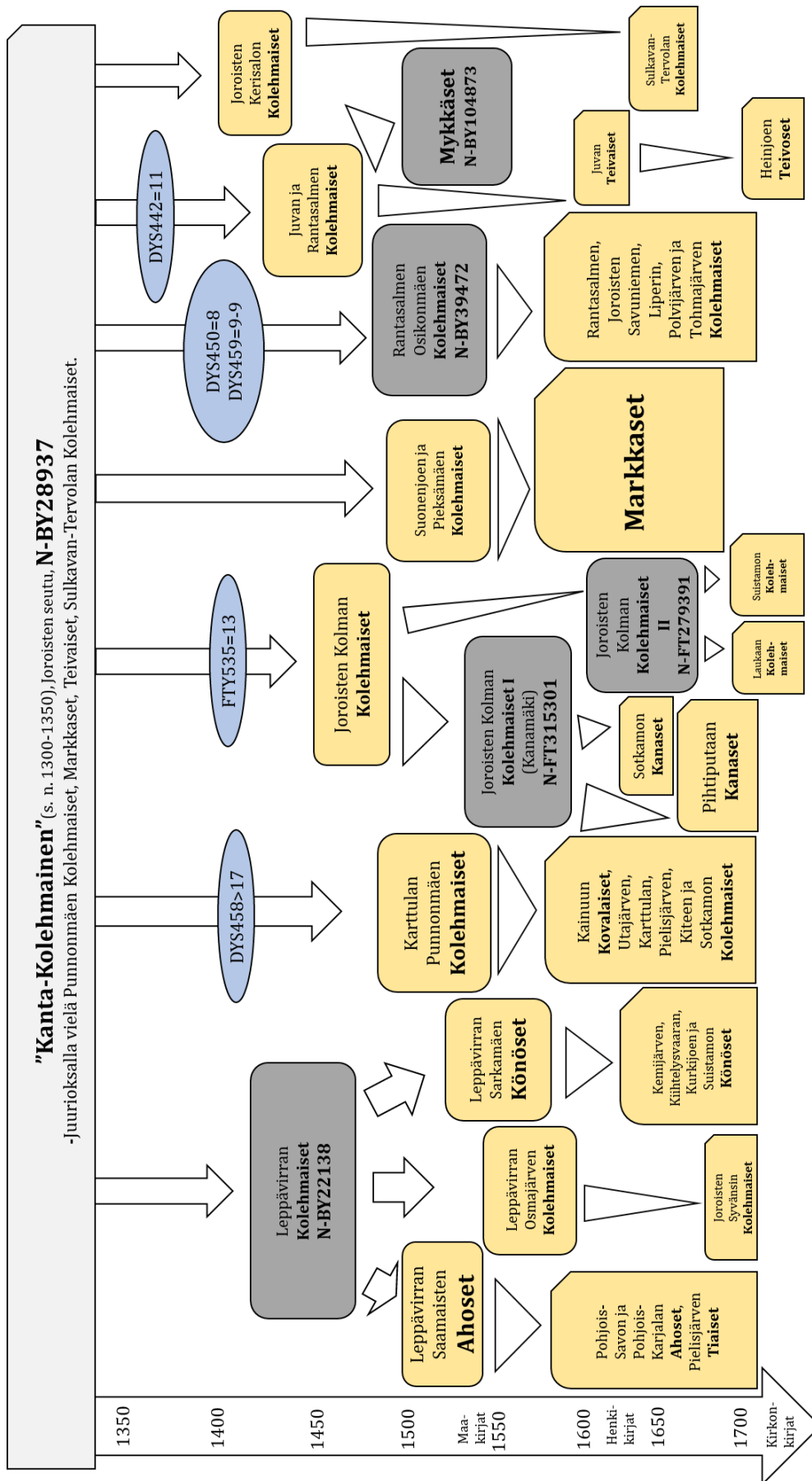
Abel Pirneksen isälinjan vaiheita



Kuva 12. Abel Pirneksen suvun isälinjan vaiheita.

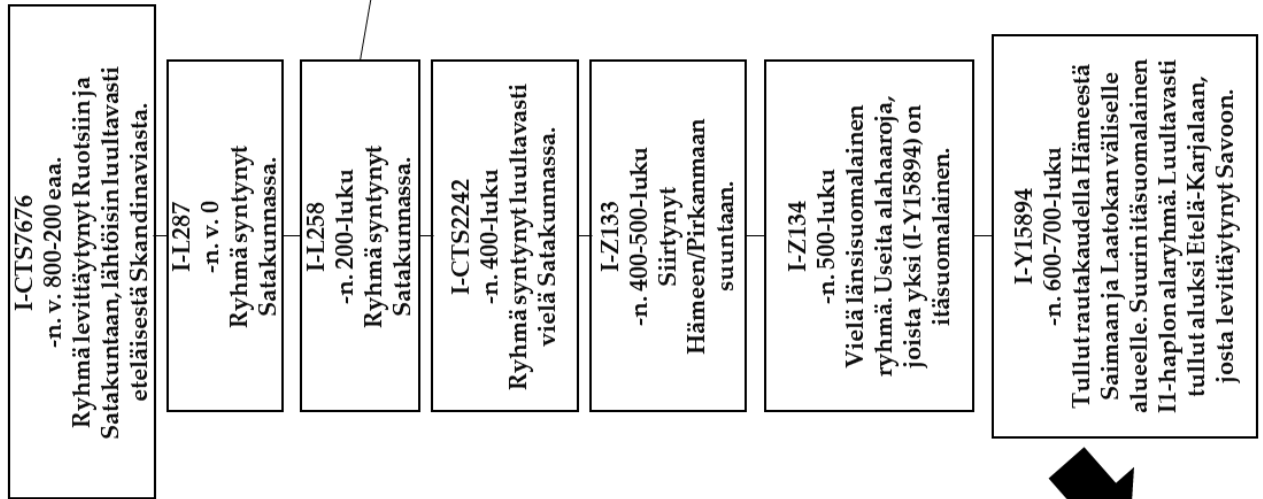


Kuva 13. Abel Pirneksen suvun isälinjan vaiheita.



Kuva 14. Kolehmaisten kantapuu. Abel Pirneksen suku polveutuu Pihtiputaan Kanasten alahaarasta.

Keskitalo- Pirnesten ja Klemettilöiden yhteys



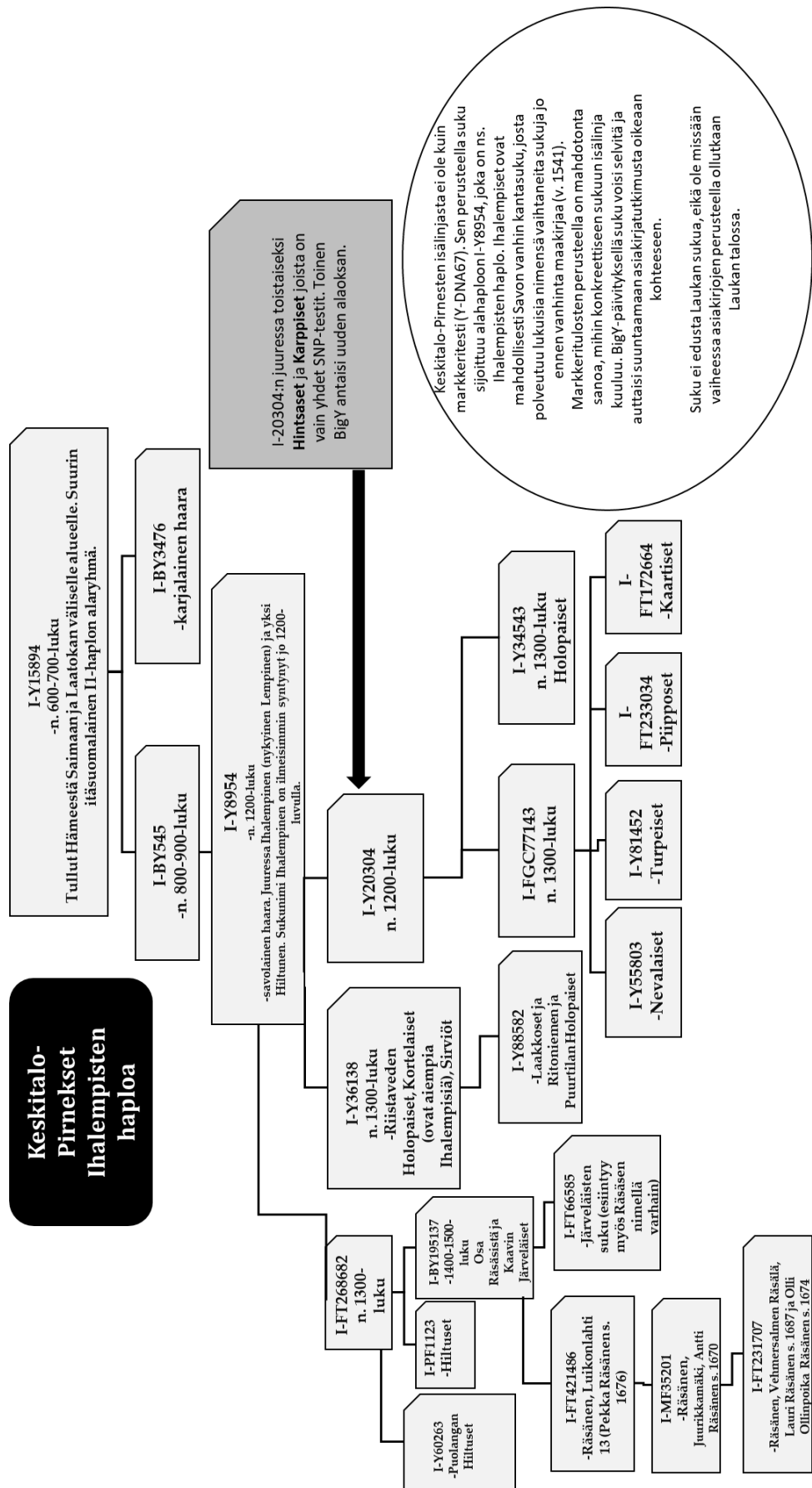
I-Y8598
-Syntyseutuna Häme/Pirkanmaa. Kaksi isoa alaryhmää. Toinen alaryhmä I-Y16256 on puhtaasti karjalainen eli muuttanut Karjalan suuntaan jo n. 500-600-luvulla ja toinen osittain eteläkarjalainen, mutta lienee muuttanut Etelä-Karjalaan vasta rautakauden lopulla tai keskiajan alussa.
N. 200-luku.

I-Y17639
-Tätä ennen on pitkä "pullonkaula". Tässä haarassa 14 yhteistä SNP:tä. Kantaisä luultavasti vielä Hämeessä. Syntynyt jo n. 300-luvulla, mutta testatut linjat yhdistyvät keskenään n. 800-900-luvulla.

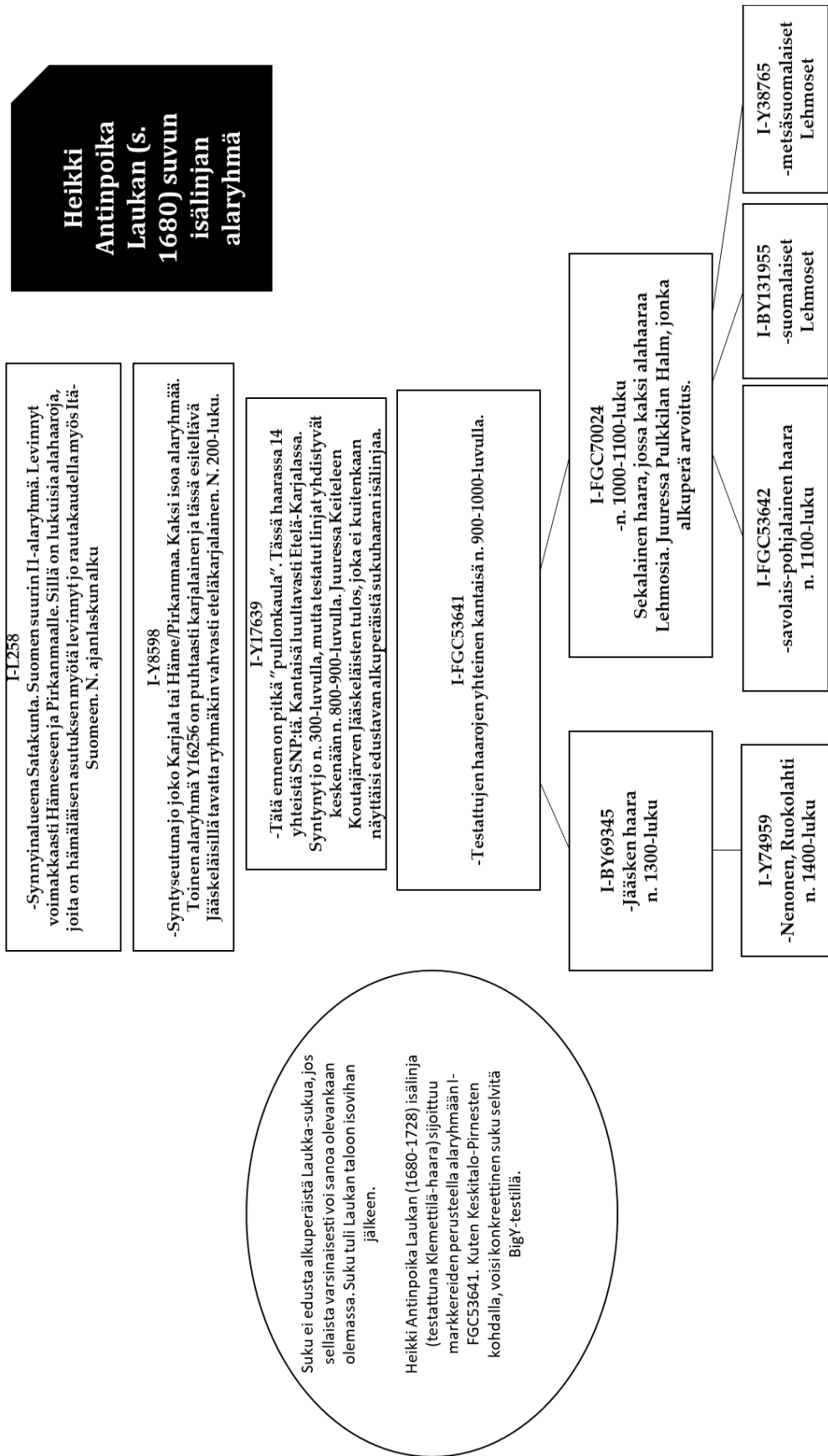
**Heikki Antimpoika
Laukka (s. 1680)**

**Keskitalo-
Pirnekset**

Kuva 15. Keskitalo-Pirnesten ja Klemettilöiden yhteys I1-haplopuussa.



Kuva 16. Keskitalo-Pirnekset ovat Ihalempisten haploa. BigY-tulos tarvittaisiin suvun alkuperäisen nimisuvun löytämiseksi.



Kuva 17. Heikki Antinpoika Laukan (s. noin 1680) isälinjainen haplo. Suvusta ei kuitenkaan ole vielä BigY-tulosta, joten tarkkaa sijoitusta ei voi tehdä.